

## **ZAŁĄCZNIK NR 1**

### **KONKURENCJA TEORETYCZNA – TEST**

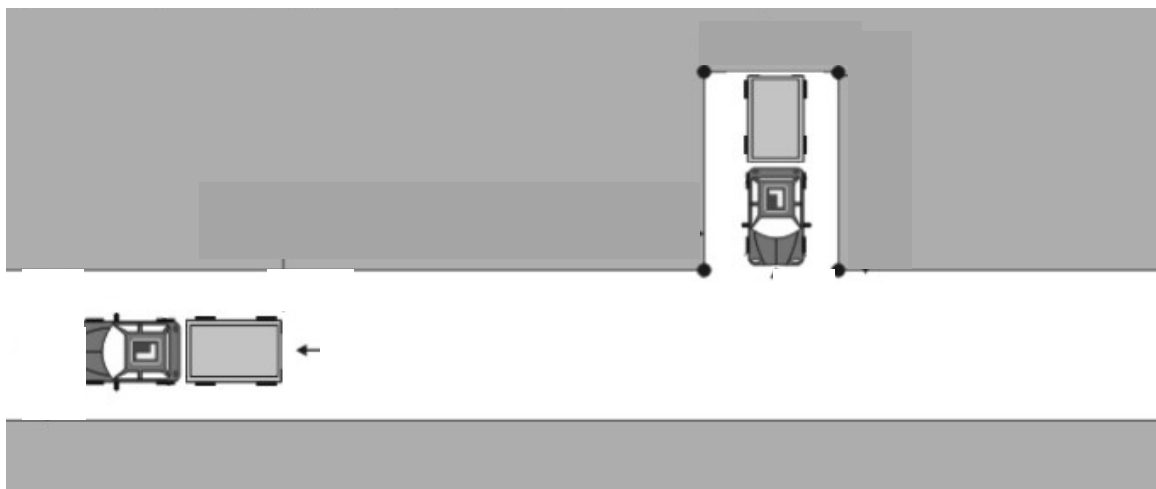
1. Konkurencja teoretyczna – obejmuje test z wiedzy, składający się z 40 pytań. Łączny czas rozwiązywania testu nie może przekroczyć 40 minut.
2. Test wiedzy obejmuje zagadnienia dotyczące zasad bezpieczeństwa i higieny pracy, problematyki eksploatacji maszyn i pojazdów rolniczych oraz konstrukcji maszyn.
3. W teście z trzech wariantów odpowiedzi, prawidłowa jest tylko jedna (testy jednokrotnego wyboru).
4. Podczas rozwiązywania testu należy stosować tzw. arkusz odpowiedzi, tzn. otempłowane karty, na których przy kolejnym numerze pytania znakiem "X" zaznacza się prawidłową odpowiedź. Nie dopuszcza się poprawiania, skreślania, wymazywania napisanych oznaczeń na karcie odpowiedzi.
5. Uczestnicy, którzy rozwiązali test przekazują arkusz odpowiedzi sędziemu konkurencji i za jego zgodą opuszczają salę, a testy zatrzymują do swojej dyspozycji. Po zakończeniu konkurencji Sędzia Główny wywiesza arkusz z prawidłowymi odpowiedziami na tablicy wyników.
6. Test opracowuje Organizator Konkursu.
7. Punktacja w konkurencjach teoretycznych:
  - ✓ Testy
    - odpowiedź prawidłowa = 1 punkt
    - błędna odpowiedź, poprawka lub brak odpowiedzi = 0 punktów

## **ZAŁĄCZNIK NR 2**

### **KONKURENCJA PRAKTYCZNA – JAZDA SPRAWNOŚCIOWA CIĄGNIKIEM Z PRZYCZEPĄ**

1. Konkurencja praktyczna – jazdy sprawnościowej ciągnikiem z przyczepą, polega na bezpiecznym i technicznym przejechaniu określonej przez organizatora etapu trasy. Do wyznaczenia toru przejazdu zastosowane będą pachołki drogowe z tyczkami o długości minimum 150 cm.
2. Konkurencję przeprowadza się na utwardzonym placu o wymiarach zapewniających bezpieczeństwo uczestników i widzów.
3. W konkurencji startują wszyscy uczestnicy.
4. Uczestnik przed konkurencją może zapoznać się z trasą przejazdu (przejść po wyznaczonym torze jazdy).
5. Pojazdy niezbędne do przeprowadzenia konkurencji zapewnia organizator (musi być zarejestrowany i posiadać aktualne ubezpieczenie).
6. Przebieg konkurencji:
  - ✓ uczestnik zgłasza Sędziemu gotowość do wykonania próby,
  - ✓ na sygnał Sędziego uczestnik sam włącza stoper, pobiera kluczyki, biegnie do ciągnika, zapina pasy, uruchamia silnik, włącza światła i rusza,
  - ✓ zawodnik właściwie sygnalizuje zamiar zmiany kierunku jazdy,
  - ✓ zawodnik wykonuje przejazd wyznaczoną trasą, czyli jadąc do tyłu z przyczepą wykonuje manewr wjazdu tyłem do wyznaczonego garażu i wyjazdu przodem na miejsce startu,

- ✓ zawodnik po umieszczeniu ciągnika z przyczepą w wyznaczonym garażu sygnalizuje Sędziemu sygnałem dźwiękowym gotowość do wyjazdu i powrotu na miejsce startowe,



- ✓ pojazd nie może:
  - naruszyć linii ograniczających stanowisko (pachołki lub tyczki), oraz najechać na krawężnik,
- ✓ po przejechaniu trasy uczestnik zatrzymuje się w wyznaczonym miejscu, gasi światła, wyłącza silnik, zaciąga hamulec awaryjny, wyjmuje kluczyk ze stacyjki i biegnie do stolika sędziowskiego. Po położeniu kluczyka na stoliku, uczestnik sam wyłącza stoper.
- ✓ W przypadku niezawinionej przez uczestnika awarii pojazdu w trakcie próby, próba tego uczestnika zostaje przerwana i do swojej próby przystępuje kolejny uczestnik. Uczestnik, który miał awarię, wykonuje próbę po ostatnim uczestniku.
- ✓ Po zakończeniu konkurencji Sędzia podaje czas przejazdu i liczbę otrzymanych punktów karnych.
- ✓ Punktacja:
  - każda rozpoczęta sekunda czasu przejazdu = 1 punkt
  - każdorazowe nie zapięcie pasów bezpieczeństwa = 10 punktów
  - nie włączenie świateł, nie wyłączenie świateł = 10 punktów
  - nie włączenie kierunkowskazu = 10 punktów
  - nie zaciągnięcie hamulca postojowego = 10 punktów
  - każdy błąd, tj.: przesunięcie, dotknięcie lub przewrócenie pachołka = 30 punktów

7. Uczestnik bierze pełną odpowiedzialność za powierzone mienie.

**ZAŁĄCZNIK NR 3**

## **KONKURENCJA PRAKTYCZNA – OBSŁUGA I UŻYTKOWANIE ŁADOWARKI PRZEGUBOWEJ**

1. Konkurencja praktyczna – obsługa i użytkowanie ładowarki przegubowej , polega na bezpiecznym i technicznym przejechaniu określonej przez organizatora etapu trasy . Do wyznaczenia toru przejazdu zastosowane będą

- pachołki drogowe z tyczkami o długości minimum 150 cm.
2. Konkurencję przeprowadza się na utwardzonym placu o wymiarach zapewniających bezpieczeństwo uczestników i widzów.
  3. W konkurencji startuje każdy uczestnik
  4. Uczestnik przed konkurencją może zapoznać się z trasą przejazdu (przejść po wyznaczonym torze jazdy).
  5. Pojazdy niezbędne do przeprowadzenia konkurencji zapewnia organizator (musi być zarejestrowany i posiadać aktualne ubezpieczenie).
  6. Przebieg konkurencji:
    - ✓ uczestnik zgłasza Sędziemu gotowość do wykonania próby,
    - ✓ na sygnał Sędziego uczestnik sam włącza stoper, pobiera kluczyki, biegnie do ładowarki, zapina pasy, uruchamia silnik, włącza światła i rusza,
    - ✓ zawodnik właściwie sygnalizuje zamiar zmiany kierunku jazdy,
    - ✓ zawodnik wykonuje przejazd wyznaczoną trasą, czyli jadąc do przodu pobiera skrzynię z wyznaczonego miejsca, wycofuje i przewozi ją na miejsce składowania. Na koniec przemieszcza się na miejsce startu i zatrzymuje ładowarkę.
    - ✓ pojazd nie może:
      - naruszyć linii ograniczających stanowisko (pachołki lub tyczki),
    - ✓ po przejechaniu trasy uczestnik zatrzymuje się w wyznaczonym miejscu, gasi światła, wyłącza silnik, zaciąga hamulec awaryjny, wyjmuje kluczyk ze stacyjki i biegnie do stolika sędziowskiego. Po położeniu kluczyka na stoliku, uczestnik sam wyłącza stoper.
    - ✓ W przypadku niezawinionej przez uczestnika awarii pojazdu w trakcie próby, próba tego uczestnika zostaje przerwana i do swojej próby przystępuje kolejny uczestnik. Uczestnik, który miał awarię, wykonuje próbę po ostatnim uczestniku.
    - ✓ Po zakończeniu konkurencji Sędzia podaje czas przejazdu i liczbę otrzymanych punktów karnych.
    - ✓ Punktacja:
      - każda rozpoczęta sekunda czasu przejazdu = 1 punkt
      - każdorazowe nie zapięcie pasów bezpieczeństwa = 10 punktów
      - nie włączenie światła, nie wyłączenie światła = 10 punktów
      - nie włączenie kierunkowskazu = 10 punktów
      - nie zaciągnięcie hamulca postojowego = 10 punktów
      - każdy błąd, tj.: przesunięcie, dotknięcie lub przewrócenie pachołka = 30 punktów
  8. Uczestnik bierze pełną odpowiedzialność za powierzone mienie.

#### **ZAŁĄCZNIK NR 4**

### **KONKURENCJA PRAKTYCZNA - JAZDA SPRAWNOŚCIOWA CIĄGNIKIEM Z tzw. „TALERZEM STEWARTA”**

1. Konkurencja praktyczna – jazdy sprawnościowej ciągnikiem , polega na

bezpiecznym i technicznym przejechaniu określonej przez organizatora etapu trasy . Do wyznaczenia toru przejazdu zastosowane będą pachołki drogowe z tyczkami o długości minimum 150 cm.

2. Konkurencję przeprowadza się na utwardzonym placu o wymiarach zapewniających bezpieczeństwo uczestników i widzów.
3. W konkurencji startuje każdy uczestnik
4. Uczestnik przed konkurencją może zapoznać się z trasą przejazdu (przejść po wyznaczonym torze jazdy).
5. Pojazdy niezbędne do przeprowadzenia konkurencji zapewnia organizator (musi być zarejestrowany i posiadać aktualne ubezpieczenie).
6. Przebieg konkurencji:
  - ✓ uczestnik zgłasza Sędziemu gotowość do wykonania próby,
  - ✓ na sygnał Sędziego uczestnik sam włącza stoper, pobiera kluczyki, biegnie do ciągnika, zapina pasy, uruchamia silnik, włącza światła i rusza,
  - ✓ zawodnik wykonuje przejazd wyznaczoną trasą, z umieszczoną piłką na zamontowanym na pojeździe talerzu Stewarta,
  - ✓ w razie wypadnięcia piłki (na trasie) uczestnik zatrzymuje ciągnik, zaciąga hamulec awaryjny, wysiada z ciągnika, umieszcza piłkę na talerzu i rusza dalej,
  - ✓ jeżeli na mecie piłka wypadnie z talerza zawodnik musi ją tam z powrotem umieścić zanim pobiegnie do stolika sędziowskiego,
  - ✓ zawodnik wykonuje przejazd wyznaczoną trasą,
  - ✓ pojazd nie może:
    - naruszyć linii ograniczających stanowisko (pachołki lub tyczki), oraz najechać na krawężnik,
  - ✓ po przejechaniu trasy uczestnik zatrzymuje się w wyznaczonym miejscu, gasi światła, wyłącza silnik, zaciąga hamulec awaryjny, wyjmuje kluczyk ze stacyjki i biegnie do stolika sędziowskiego. Po położeniu kluczyka na stoliku, uczestnik sam wyłącza stoper.
  - ✓ W przypadku niezawinionej przez uczestnika awarii pojazdu w trakcie próby, próba tego uczestnika zostaje przerwana i do swojej próby przystępuje kolejny uczestnik. Uczestnik, który miał awarię, wykonuje próbę po ostatnim uczestniku.
  - ✓ Po zakończeniu konkurencji Sędzia podaje czas przejazdu i liczbę otrzymanych punktów karnych.
  - ✓ Punktacja:
    - każda rozpoczęta sekunda czasu przejazdu = 1 punkt
    - każdorazowe nie zapięcie pasów bezpieczeństwa = 10 punktów
    - nie włączenie światła, nie wyłączenie światła = 10 punktów
    - nie zaciągnięcie hamulca postojowego = 10 punktów
    - każdy błąd, tj.: przesunięcie, dotknięcie lub przewrócenie pachołka = 30 punktów.
7. Uczestnik bierze pełną odpowiedzialność za powierzone mienie.